

# さぼせんニューズレター

2008 年夏号 Vol.21 <http://business2.plala.or.jp/support/>



- ◆ ぱりあふりーカフェ . . . . .
- ◆ 協働まちづくり NPO と行政の意見交換会 / 公募説明会 . . . . . 2
- ◆ 自由人・出前カフェ / 市民活動カフェ . . . . .
- ◆ NPO 実践講座 行列の出来る講座・極意を学ぶ . . . . . 3
- ◆ 夏休みボランティア体験中 . . . . .
- ◆ 市民活動フォーラム 2009 実行委員会募集 . . . . . 3
- ◆ 市民活動支援に関するアンケート . . . . .

～大切なのは「あなたの」気持ち 夏のボランティア体験によせて～

7 月 23 日、今年も「ユースボランティア茅ヶ崎」のオリエンテーションが行われました。ユースボランティアとは、社会福祉法人茅ヶ崎市社会福祉協議会、社団法人神奈川県青少年協会と当法人の共催で、主に市内の中学生以上大学生までの青少年を対象にしたボランティア体験講座です。今年の参加者は約 90 名。受入れは 18 団体ですが、海岸清掃や里山保全をはじめ、動物病院、障がい者や高齢者施設での手伝い、子育て、国際支援体験など多岐に渡っています。オリエンテーション(写真)はボランティアをする心構えなどの研修を受けることから始まりました。受入れ先の紹介を団体の方から直接聞けるので「このボランティアをしたい」と意志を固める機会にもなりました。実際の活動は 7 月 24 日から 8 月 25 日までです。普段の学校生活や塾などでは見られない生活や体験、人との出会いがあります。最終日の翌日に行われるトーク&トークでは、感想・反省などを出し合います。どんなトークが聞かれるのでしょうか楽しみです。

# さぼせんインフォメーション

今年の市民活動カフェ 新企画で、7月から11月まで毎月開催します！

市民活動



「市民活動カフェ」は、お茶を飲みながら語り合える市民活動団体どうしの交流の場、いろんな人との出会いの場として延べ420名の方々にご参加いただき3年目になります。今年もテーマと対象を絞り、団体交流・懇談中心の市民活動カフェを奇数月に、これから活動を始めた方のきっかけづくりにもなる自由人・出前カフェを偶数月に開催します。



共感の輪が広がった、ばりあふりーカフェ 手話通訳:大川世津子さん

- 感動と共感の聲が寄せられた -  
ばりあふりーカフェ 終了

7月26日(土)、市民活動サポートセンターにて障がいのある人たちの就労について「街の中で普通に暮らす、障がいがあっても楽しくつながり働きたい」をテーマに「ばりあふりーカフェ」が、64名の参加をえて開催されました。当日は市内で働く障がいのある方7名が働く上での苦勞や困難、喜びなどお話しただくとともに企業、2社によるバリアフリーに配慮した店作りや福祉車両製造の取り組みなどお話しいただきました。また今回は行政の方もご出席いただき、参加者の方々と一緒に障がい者が楽しみ、人とつながりながら働ける地域のあり方について考えなければと想いを新たにしました。

## 協働まちづくり

## NPOと行政との意見交換会

医療・福祉 6月16日(月)

\* 地域で支えよう認知症  
ボランティアグループ  
にこにこクラブ  
福祉総務課 高齢福祉介護課

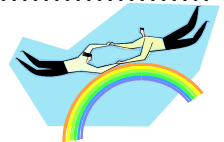
\* 地域での居場所づくりと  
仲間づくり  
NPO法人 介護の会まつなみ  
高齢福祉介護課

\* 元気になるシニア交流サロン  
湘南健康麻将クラブ  
高齢福祉介護課

子育て 7月8日(火)

\* 油化可能な廃プラスチック分別回収を通じた子どもへの環境実践教育  
NPOスクール油田  
環境政策課 ごみ対策課 教育政策課

～振り返って感じたこと～



市民(NPO)提案型協働推進事業の公募に向けてNPOが日頃感じている暮らしの中の課題や市民ニーズについて行政と情報を共有し合い、課題解決のための協働の可能性を話し合う意見交換会を3回開催しました。参加NPOは6団体、行政の対応担当課は合計10課、加えて市民活動推進課が各提案に参加しました。今後、協働事業提案に発展することを期待しています。

まちづくり・環境 7月28日(月)

\* 茅ヶ崎北部地域のまちづくり  
せりざわ彼岸花の会  
国県事業対策課 産業振興課 農政課  
環境政策課 景観まちづくり課

\* 市民立太陽光発電所建設事業ほか  
ちがさき自然エネルギーネットワーク(REN)  
環境政策課 ごみ対策課 学務課

## 協働実務者連絡会議

協働推進事業を進める過程で発生した「困った」事例とその対処方法を協働実施NPO間で共有し、サポートし合う環境をつくるための意見交換の場を設けます。

日時 : 9月18日(木) 13:30~16:30  
場所 : 市役所分庁舎5階A会議室

## 協働推進事業公募説明会

8月23日(土) 13:30~15:00 (予定)

平成21年度実施予定の協働推進事業の概要、応募方法、スケジュール及び行政提案型協働推進事業の事業概要の説明会が市民活動サポートセンターにて開催されます。応募要領は、8月22日(金)から市役所市政情報コーナー、市民活動推進課、市民活動サポートセンター及び各コミュニティセンターで配布するほか、ホームページからもダウンロードできます。

# さぼせんインフォメーション

## 市民活動

自由人・出前カフェ  
Part 1



見て 感じて 語らって  
茅ヶ崎発見エコツアー

8月25日(月) 9:30~16:30

参加費 300円  
持ち物 昼食・飲み物  
集合 サポートセンター  
先着 20名

マイクロバスを利用して萩園ケアセンター、環境事業センター、オ-テックジャパン、里山公園、市民の森・清水谷を巡り市民活動を体感します。

団体交流・懇談  
みんなですすめる



エコライフ

9月27日(土) 14:00~16:00

参加費 300円  
場所 サポートセンター

毎日の生活のなかでできる実践事例から CO<sub>2</sub>削減のヒントをみつけましょう。

市民活動カフェ13  
11月22日(土) 14:00~16:00  
(詳細は未定)

自由人・出前カフェ  
Part 2



見て 感じて 語らって  
茅ヶ崎発見??ツアー

10月17日(金)9:30~16:30

参加費 300円  
持ち物 昼食・飲み物  
集合 サポートセンター  
先着 20名

マイクロバスを利用して東海道本線南側のなぎさギャラリー、相模川流域下水道 柳島管理センターなどの訪問や海岸清掃などを予定。

8/1 高校生が読む おはなしマラソン  
「絵本の読み聞かせ会」

茅ヶ崎駅前長谷川書店にて

参加者 0歳から7歳まで13名、大人17名  
高校生7名が読み手にチャレンジしました。



8/3 ほのぼのビーチ茅ヶ崎  
ヘッドランドにて

早朝の海風をうけながら、32名の  
ユースボランティアが元気に海岸清掃!



サポートセンターは、高校生のボランティア活動を  
応援する地域ボランティアエアポートです。  
いつでもお気軽にご相談ください。

## NPO 実践講座

### 行列のできる講座・極意を学ぶ

日時 9月21日(日)13:30~16:30  
場所 茅ヶ崎市民文化会館4階大会議室  
講師 牟田静香氏  
(NPO法人男女共同参画おおた理事)  
内容 講座の企画と人が集まるチラシづくりの秘訣  
成功事例のチラシ付き  
定員 80名(申し込み多数の場合は抽選)  
参加費 1000円  
締切り 9月5日(金)

それじゃ人は  
来ません!



なぜ講座に人が集まらないのか?  
徹底的に分析し、新たな発想を生み出した今、話題のカリスマ  
講師です。  
息をもつかせぬ牟田流のお話を聞いただけでも得した気分にな  
ります。ワードを100%活用した「チラシ」づくりの技にも、目を  
みはり、3時間もあっという間です。

申し込み方法など、詳しくは広報ちがさき8月15日号を  
ご覧ください。

## 市民活動フォーラム

'09 1/17 開催

実行委員募集

企画・運営に関わっ  
てくださる実行委員  
を募集します。

会議は9月から1月まで6回程度。

募集人数 10名(高校生以上)  
お問い合わせ: 市民活動サポートセンター担当: 森本

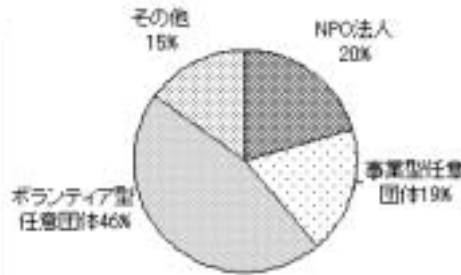
夏  
休  
み  
ボ  
ラ  
ン  
テ  
ィ  
ア  
体  
験  
中  
!

# 市民活動支援に関するアンケート

ご協力ありがとうございました

あなたの団体の形態はどれにあたりますか。

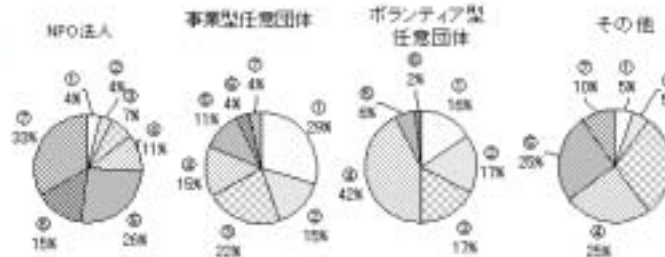
回答	回答
① 特定非営利活動法人(NPO法人)	28
② 事業型任意団体(ほとんどが社会や地域の課題解決を目的とした活動)	26
③ ボランティア型任意団体(どちらかといえば自己実現や会員相互の親睦が中心の活動)	64
④ その他	21



アンケート送付団体数: 248 団体  
 アンケート回答団体数: 139 団体  
 回収率: 56%  
 実施期間  
 2008年6月15日~7月31日  
 集計結果の一部を紹介します。

あなたの団体の平成18年度(2007年度)の事業や活動にかかる、1年間の予算額はどれくらいですか。

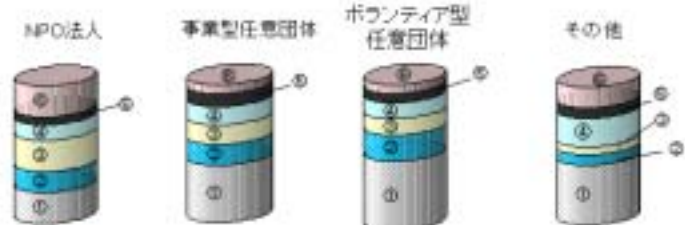
回答	法人	事業型	ボラ型	その他	合計
① 5万円未満	1	8	10	1	20
② 5万円以上10万円未満	1	4	11	1	17
③ 10万円以上30万円未満	2	6	11	6	25
④ 30万円以上100万円未満	3	4	27	5	39
⑤ 100万円以上500万円未満	7	3	4	5	19
⑥ 500万円以上1,000万円未満	4	1	1	0	6
⑦ 1,000万円以上	0	1	0	2	12
⑧ 無回答	0	0	0	0	0



あなたの団体の平成18年度(2007年度)の予算内訳で、割合の多い番号を3つ記入してください。

収入

回答	法人	事業型	ボラ型	その他	合計
① 会費・入会金	20	21	54	17	112
② 寄付金	13	8	20	3	44
③ 自主的な活動の事業収入	20	7	13	2	42
④ 行政からの補助金・負担金・業務委託等	10	7	13	8	38
⑤ 民間財団からの助成金	5	5	7	3	20
⑥ その他	20	3	7	6	36



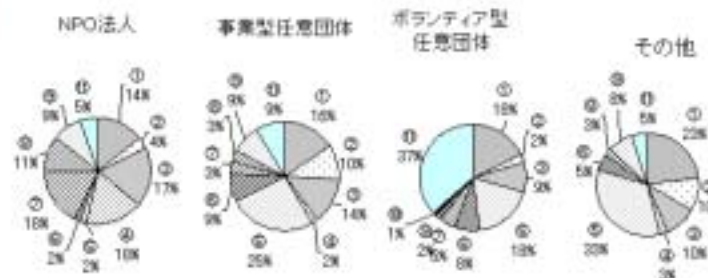
支出

回答	法人	事業型	ボラ型	その他	合計
① 活動・事業に伴う経費(印刷・コピー代、通信・運搬費、講師謝礼、会議・施設使用料、物品・教材の購入)	25	26	60	18	129
② 活動・事業に伴う人件費	21	7	18	6	52
③ 団体運営に伴う経費(職員人件費・家賃等)	19	5	1	3	28
④ その他	4	5	6	3	18



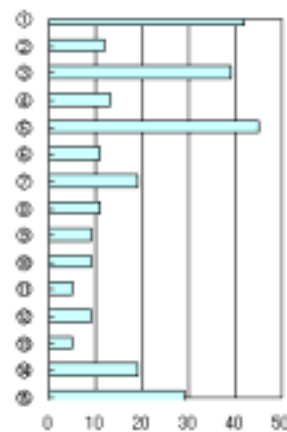
あなたの団体がサポートセンターを利用する必要性が高い番号に○をつけてください。(3つまで)

回答	法人	事業型	ボラ型	その他	合計
① 会議・打ち合わせ	8	9	16	9	42
② 資料や図書による情報の収集	2	6	2	4	14
③ 活動のPR・情報の発信	10	8	8	4	30
④ インターネットでの情報検索	10	1	0	1	12
⑤ 印刷機・コピー機・紙折リ機	1	15	16	13	45
⑥ ロッカー・レターケース	1	5	7	2	15
⑦ パソコン・PCプリンター	10	2	4	0	16
⑧ プロジェクター・CHPなど貸出物品	6	2	0	1	9
⑨ 借りた時の相談	5	5	2	3	15
⑩ その他	0	0	1	0	1
⑪ 利用する必要性はあまりない	3	5	32	2	42



今後、茅ヶ崎市民活動サポートセンターで提供(充実)してほしいサービスについて優先順位の高い番号に○をつけてください。(5つまで)

回答	法人	事業型	ボラ型	その他	合計
① 会議室や作業ができる場の提供	5	9	19	9	42
② 団体のロッカー・レターケースの提供	2	3	4	3	12
③ 印刷機・パソコンなど共用機器の提供	6	5	13	13	37
④ 共同で利用できる事務スペースの設置	3	3	4	3	13
⑤ 事前予約ができる会議室の設置	11	8	20	6	45
⑥ 団体相互の情報交換や交流の場の提供	1	6	3	1	11
⑦ フォーラム・講座などの開催	6	8	1	4	19
⑧ 情報紙の発行・ホームページの運営	1	1	4	5	11
⑨ NPO活動の情報の収集・発信	6	2	1	0	9
⑩ NPO運営に必要な人材育成・研修	7	1	1	0	9
⑪ NPOの立ち上げなどの相談・助言	2	1	2	0	5
⑫ NPOの組織運営の相談(会計・税務・労務)	6	1	2	0	9
⑬ NPO同士の協働・ネットワークの創出	2	2	1	0	5
⑭ 行政や企業との協働のコーディネート	5	7	3	4	19
⑮ 無回答	4	1	20	4	29



当法人が指定管理者としてサポートセンターの管理運営を行う最終年度を迎えています。来年度以降4年間の新たな指定管理者募集は9月から始まります。このたび、市民活動団体ガイドブックデータベース登録団体、市内のNPO法人にアンケート調査を行いサポートセンターに求められている市民活動支援のあり方について、貴重なご意見を伺うことができました。集計結果は後日、ホームページに掲載します。